

お部屋を彩るペーパーガーランド。身近な材料で作ることができます。お子様と一緒に作ってみるのも楽しいですよ。ぜひチャレンジしてみてください！

■ 作ってみよう！

【材料】

- ・折り紙など好みの紙を適量
- ・麻ひも、タコひもなど
- ・ハサミ
- ・のり

① 2つに折ったときに三角になるように、ひし形の型紙を作ります。その型紙をお好みの紙に置いて線を引いてその線をハサミで切る。

② ひし形を縦に2つに折り、折り目にひもを合わせてのりづけする。

③ 同じものを糊付けし、両サイドを壁などに留めれば完成！



■ 縦に配置で大人可愛い表情に

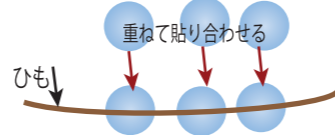
縦にぶら下げるように飾れば、ちょっと落ち着いた雰囲気に。素材にゴールドやシルバーなど大人っぽい色を使えば、よりクールなインテリアが楽しめます。

丸型をつなげるのも可愛い！

結び方はお好みで！

こちらは丸の上下2カ所に穴あけパンチで穴を開け、ひもで、ま結びをしながら連結したので、ひもを2枚の紙で挟んで固定しなくてもOK！

丸型のガーランドをつくる場合は、丸の中心線にひもを合わせ、同じものを2枚貼り合わせましょう。



※紙以外でも、布やペーパーナプキンを使ってもかわいいですよ！

編集後記

… 神戸西神店より …

梅雨半ば、令和元年も気がつけば半年が経ってしまいました。早く梅雨が明ければと願いつつも暑い夏がやってきます。神戸西神店のスタッフに「夏の快適な過ごし方」について聞いてみました。

【豊蔵】今年は、自分に暑くないと言い聞かせ続けて、乗り切りたいです。

【安藤】私は出来るだけ睡眠をとるようにしています。エアコンの効いた部屋でビールを飲んですぐに寝るよう心がけています。

【長野】極力、家では汗をかかないように、お風呂上りにクーラーの効いた部屋でアイスを食べ、早く寝ることです(笑)

【山本】最近、美味しいお蕎麦屋さんを見つけたので今年の夏は、ざる蕎麦でしのぎます。

【松本】寝るときは、アイス枕をして、涼感シートをベッドに敷いています。

【久保】この季節は、ハッカ油を作ります。虫除け予防に網戸にかけたり、首や腕にかけると冷感作用でとても涼しくなります。

【吉川】①綿・麻等の天然素材の物を身につける。②どうしてももの時以外エアコンに頼らず、自然の風・うちわ・扇風機を使う。③適度の汗をかく。シャワーで汗を流す。

④ビールを飲む。お肉や夏野菜をモリモリ食べる。



前川建設 ライフ神戸西神

■神戸西神
営業時間/10時~18時 定休日/祝日
神戸市西区狩場台3-9-15かりばプラザ

☎ 0120-777-081

ライフ加古川

■加古川本店
営業時間/9時~17時 定休日/祝日
加古川町北在家2646番地三洋ビル1階

■グリーンマートべふ店
営業時間/10時~20時 年中無休
住所/加古川市別府町緑町2
トヨカド加古川なごみ広場前

☎ 0120-556-248

http://www.maekawa-jp.com/reform

笑顔で **夢** ある新聞

発行元：
一級建築士事務所
前川建設株式会社
ライフ住宅事業部
前川建設(株)ライフスタッフが大切なお客様へお届けしております。

毎日の暮らしを笑顔で、そして夢いっぱい！
そんな元気を皆様にお届けしたいと思っております。

2019.7月
Vol.83

前川桂恵三チーフよりごあいさつ

— 素直な心で —

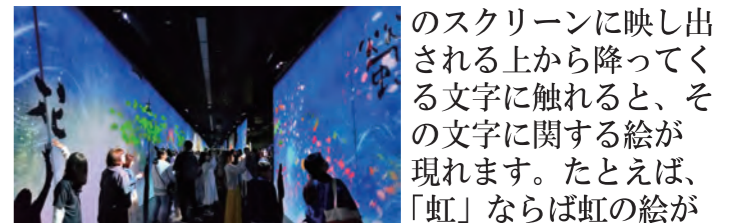
前川建設(株)ライフ住宅事業部からの季節のごあいさつと、建築や土木に関するちょっとした小話や、地域や暮らしの耳寄りな情報をお伝えしていきたいと思っております。

皆さまこんにちは。いかがお過ごしでしょうか。梅雨に入って、これから豪雨災害や台風が心配になるシーズンになってまいりました。昨年は台風と線状降雨帯が近畿圏に猛威をふるいました。土砂崩れや河川の氾濫による被害が予想される地域については、ハザードマップの確認や避難について、土のうの準備等を毎年ご案内しております。住宅の被害としては、通常の雨では発生しない雨もり等が考えられます。雨樋や屋根、外壁が台風や大雨で破損した場合などの雨もりは、住宅に火災保険の風災をかけている場合は、保険金請求ができる可能性もありますのでご相談ください。今年は大きな災害が無いことを祈ります。



さて先日、姫路城近くにある姫路市立美術館でチームラボ「世界は暗闇から生まれるが、それでもやさしくうつくしい」が開催されていたので、家族と最終日に見に行ってきました。

チームラボは、プロジェクションマッピングなどプログラミングによるアート空間を手掛ける技術者集団で、日本だけでなく世界でも注目されています。東京には常時展示もあります。その展示されていた中から二つほど印象的だったものをご紹介しますと、暗闇の展示室



のスクリーンに映し出される上から降ってくる文字に触れると、その文字に関する絵が現れます。たとえば、「虹」ならば虹の絵が現れ、「蝶」だったら蝶々が飛んできます。子供は、はしゃいでいろんな文字に触れて遊んでいました。見る側の行動でアートの作品が次々と変化していくという面白さがあります。たくさんの人達が文字に触れていくので暗闇の部分はどこにもないぐらい鮮やかな映像が広がっていました。もう一つは、海の波が一面にある作品でした。三次元の海の動きを解析して同じ形のない大海原の映像が繰り返し広がられます。結局はプロジェクターで映し出された二次元の映像ですが、あまりの臨場感で自然の威力を感じ、そこにいる人の心を揺さぶる感覚があります。これからはAI(人工知能)などが進み、人類の環境は大きく変わっていく事でしょう。

住宅でもいろいろな物がインターネットと繋がるIoTが今後進んで行くことになると思います。

そんな最先端のアートを、姫路城と煉瓦の建築が美しい姫路市立美術館で体感できたということも面白かったです。機会があれば、一度チームラボの作品をご体験ください。世界文化遺産の一つでもある国立西洋美術館を設計したル・コルビジエも、絵画における美を追求し、建築に体現してきました。私たちスタッフも美術、絵画の美しさから学び、良い暮らしのデザインを皆さまに提供していければ幸いです。



■ 作ってみよう!

- 【材料】(50ml)
 ・お好みのアロマオイル …10~15滴
 ・精製水 …45ml
 ・無水エタノール …5ml
 ・スプレーボトル



まずは使いきりやすい50ml程度から始めてみましょう♪

【作り方】

- ①無水エタノールをスプレーボトルに入れ、アロマオイルを垂らして、ボトルを振ってよく混ぜる。
- ②精製水を入れ、ふたをしてよく振ったら出来上がり!

※無水エタノールはオイルと精製水の混ざりをよくするためのものなので、使うたびに良く振れば、入れなくてもOKです。
 ※シトロネラやユーカリレモン、レモングラスは少し刺激があるので服や肌にスプレーする場合はアロマオイルの量を半分にしましょう。

アロマオイルや水などで作るアロマスプレー。お部屋にシュッとさわやかな香りを楽しんだり、虫よけ対策に使うなど、いろいろ楽しみましょう!

■ おすすめのアロマオイル

- 蒸し暑い夏にはすっきりとした香りがおすすめ。
 ・ミントはペパーミントなら清々しい香り、スペアミントならすっきり感に加え、甘さも感じる香りです。
 ・柑橘系なら、さわやかさが際立つレモンやグレープフルーツが良いですよ。

■ 虫よけに良いのは?

- ・シトロネラやユーカリレモン、レモングラス。虫が嫌うシトロネラルという成分を含む香りがおすすめ!



カーテンにシュッと

お休みの前にはリラックス効果が期待できるラベンダーがおすすめ!

ハッカ油は、消臭効果も♪

シトロネラやユーカリレモン、レモングラスは刺激が少し強い。

鏡

昨年の夏は、大阪北部地震、凄まじい台風・洪水等、本当に怖かったですね。我が家も2度目の台風の時は、雨戸のない窓の飛散防止に、ラップやプチプチを貼ったりして応急処置をしました。今後、自然災害に備えて雨戸をつけるかフィルムを貼るか検討している所です。

窓ガラスと同様、割れたら危ないものに鏡がありますね。皆様のお家には、鏡をどのお部屋に置かれていますか?

今回は、鏡をテーマにお話しさせていただきます。決してホラーな話ではありません。数年前の鏡にまつわる失敗談からお話したいと思います。

当時、一人暮らしをしていた父の家に、私達家族が越してきたのが事の始まりでした。父の住まいに私達の一世代分の家財を全部入れるのは到底無理な事で、中でも愛着のある家具等は中々処分出来ませんでした。その一つに立掛けの大きな鏡がありました。その鏡は置く場所が限られましたが、何とか玄関の一面に立掛ける事が出来ました。でもその真正面には元々壁に設置していた別の鏡があったのです。お分かりかと思いますが、まさに合わせ鏡の状態になってしまったのです。当時は特に気にせずそのまま4年間放置したまま過ごしていました。合わせ鏡は、よくない事を招くと言われてますよね。今思えば、丁度その時期は史上最悪の夫婦不仲の4年間だったと思います(合わせ鏡のせいかわかりませんが...) たまたま置いた場所が、一番置いてはいい

ない場所だったのです。確かに玄関に大きな鏡を置くのは狭いスペースを広く見せ、明るくもなり、身だしなみのチェックも出来てプラス面は多いのですが、ちゃんと考えてから置くべきでした。結局その後は玄関の右側だけに置くようにした所、今では夫婦不仲だった事も笑い話になったものの、それが鏡の魔力だとしたら本当にあなどれないと思うばかりです。

そして次に気になるのは、いつ来るかの南海トラフ地震です。安全には代えられないので、つい最近その鏡も処分して、今は割れない鏡を左の壁につけました。

とても軽くて安心です。鏡を置くにあたっては、寝室も気を付けた方がよいそうです。自分の寝姿が映り込む場合は安眠出来ないとか。後、キッチンではコンロの火が鏡に映らないように注意するとか、よくないと聞けば避けたいものです。

鏡が好きだからといって、安易にどこでも置けるものではないと、あれからは風水的に調べたりして気を付けるようにしています。それでもやっぱり鏡の視覚効果は魅力があって、気がつけばあちらこちらに置いてしまうのですが、これからは、過去の失敗からよくない場所には置かず、置くなら磨く!!

これを維持して風水という運気アップになればいいと思います。

ライファ神戸西神：久保 敬子



今回ご紹介する現場は、神戸市西区のM様邸のエクステリア工事をご紹介致します。工事内容は、フェンス・塀まわりのリニューアルです。



【Before】

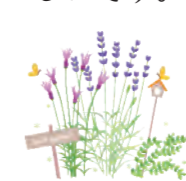
ラティス風のデザインですが、木樹脂仕上げのため純粋な木製品より劣化ににくいという利点があります。庭側から鉢植えの花をフックで引っ掛けたりして、DIY風な演出も楽しめるのではないのでしょうか。(※木樹脂：木粉入り樹脂)

塀の部分は、エスケー化研のベルアートという仕上げ材を使用しました。コテで塗っていくタイプの左官風の仕上げ材です。今回はナチュラルであえて少し粗めの仕上げになる様に施工者と打合せをして決めました。左官職人さんには、何度か試し塗りをしてもらいイメージ通りの仕上がりになりました。お客様にも喜んで頂き本当に嬉しかったです。門横の土間部分は、既存の300mm角の石材に換えて乱形の石材を設置し、端には花壇のスペースを設けました。また道路側からの視界を考慮してシマトネリコの木を植えました。花壇には



【After】

施工者自身でお花を植えられるとのことでした。工事をさせて頂いてから少し時間も経ったので、花壇にはお花も増えているのだと思います。親戚の皆さまが集まる度に、小さなお子様が楽しみに花々を見られるようなスペースになっていれば嬉しいですね。



【完成予想パース】



【After】



【After】

また、機会があれば、ぜひ拝見させて頂きたいと思います。この度はありがとうございました。

ライファ神戸西神：山本 貴之

ご存知ですか

打ち上げ花火の種類

夏の夜空を彩る打ち上げ花火。何気なく見上げている打ち上げ花火にもさまざまな種類があるのでご紹介いたします。どんなものか知っていると、より楽しめますよ!

- ・菊花火...シンプルながら大輪の花のようで見ごたえがあります。
- ・冠菊(カムロク)...稲穂、もしくは柳が垂れているような表情の花火。冠に見立てたことから、この名前が付けました。
- ・牡丹花火...小さな点が集まって花を咲かせ、そのまま尾を引かず消えていく可憐な花火。
- ・千輪(センリン)...小さな花が集まった華やかな花火。
- ・スターメイン...速射連発の事で音楽などに合わせて短時間&連続で数種類の花火を打ち上げられることを言います。



かんたんレシピ

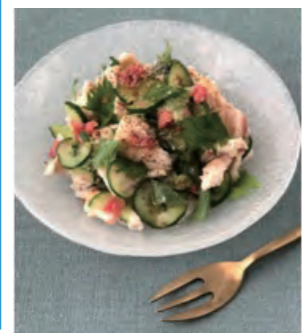
チキンときゅうりの梅肉和え

- 材料 (2~3人分)
- ・サラダチキン(市販) ...100g
 - ・きゅうり(薄切り) ...1/2本
 - ・梅干し ...1個
 - ・大葉(粗切り) ...4枚
 - ・バルサミコ酢 ...小さじ1
 - ・オリーブオイル ...小さじ1
 - ・塩・黒こしょう ...適量

大葉の香りもさわやか!バルサミコ酢のアクセントを効かせた、さっぱりとして食べごたえもある一品です。

- ①きゅうりは塩もみをし、しっかり水気を切る。梅干しは種を取って包丁でたたく。
- ②サラダチキンは手でほぐし、①・梅肉・大葉をざっくりと混ぜ合わせ、器に盛りつける。
- ③バルサミコ酢、オリーブオイルを混ぜあわせ②にかけて黒こしょうをふる。

※水っぽくならないよう、きゅうりの水気はしっかり切りましょう。



教えてくれた人...尾田衣子さん(料理研究家) 料理教室「アシェットドキヌ」主宰。ル・コルドンブルー東京ほかで料理を学び独立。身近な食材で手軽に作れる料理に定評がある。 <http://ryo-ri.net/>